

國內郵資已付  
台北郵局

許可證  
北台字第13090號

印刷物

# 心菱

季刊 143 期  
2008.01

快樂出發 - 葛瑪蘭客運

NEW GRUNDER 全新改款

Actros 八輪曳引車重裝上市

三菱 FUSO 全新 FU/FV 新誕生登場

保險新商品快訊

順益汽車優質中古車網站

順益輕鬆貸

汽車也要消消火

顧客權利饗宴 - 省油大作戰

服務廠巡禮 - 裕益汽車仁武廠



新的一年，順益祝您財源廣進、事事順利！

順益關係企業  
裕益汽車

順益關係企業





## 編者的話

### 新節能時代

在2007年，國際原油價格屢創新高，面對油價飆漲的時代，讓車市吹入一道冷鋒，消費者在購買車輛時，在車輛規格、配備、性能之外，會多方比較考量車輛的油耗資料，也開始思考該如何減少車輛油費的支出，以減少油價上漲之衝擊。

嚴格來說，淘汰高耗油的老車，選擇一部節能的好車是首要之步，聰明的消費者可以參考經濟部能源局每月公告最新車型測試油耗資料，來選購省油車，其次，在使用車子的習慣也是另一個省油的關鍵，減少使用車上空調系統、減少載重、避免怠速空轉、依最佳速限行駛，皆可節省可觀油錢。

高油價為各大車廠帶來無比的省思，開始注意車輛的油耗狀況，是否有替代的方案，減少車輛本身的重量，研究更有效率的引擎，而順益在三菱原廠的支持下，無論是四期商用車的順利誕生，還是符合節能標章的小客車，都能讓客戶順理成章地節約能源，呈現與世界同步的新科技產品，例如：首先合法營運行駛國道五號的客運業者—葛瑪蘭，全部採用三菱FUSO國產化最新型巴士作為運輸工具，證明順益是國內第一家以原廠技術從原廠巴士底盤到車體打造一體完成的汽車大廠，為國人打造出真正高節能、高安全的巴士。

本期我們介紹裕益汽車仁武新廠，將提供更新的技術、更即時的服務給南部的客戶。在油價高漲的時代，順益將不斷引進更多節能新科技，提供所有客戶及好朋友們最優質的產品及服務。

#### 第一四三期

社長/游浩乙 發行人/林瑞益 發行所/順益貿易股份有限公司 地址/台北市民權東路二段一五〇號  
電話/(02)2503-7111 出版登記/局版北市誌字第1473號 版權所有/本刊圖文非經同意，不得轉載  
順益汽車 地址/台北市民權東路六段13-15號 電話/(02)2791-2211 網址/www.sym-motor.com.tw  
裕益汽車 地址/台北市民權東路二段150號 電話/(02)2503-7111 網址/www.fusotruck.com.tw

## CONTENTS

編者的話.....	1
快樂出發-葛瑪蘭客運.....	2
MITSUBISHI NEW GRUNDER 全新改款.....	3
Actros 八輪曳引車重裝上市.....	5
三菱FUSO全新FU/FV新誕生登場.....	7
保險新商品快訊.....	9
順益汽車優質中古車網站.....	10
順益輕鬆貸.....	11
汽車也要消消火.....	12
顧客權利攪攪-省油大作戰.....	13
裕益汽車仁武服務廠.....	15
SYM/YYC全省據點分佈圖.....	17~18



## 環保、潔淨，兼具安全性

# 葛瑪蘭客運11月15日快樂出發

在各界的引頸期盼下，國道五號北宜高速公路上的雪山隧道終於決定於十一月十五日開放大客車通行，對於往返北宜地區的民眾來說，搭乘大客車走雪山隧道，可以不必再忍受北宜公路令人暈頭轉向的九彎十八拐，大大縮減行車時間，不論是通勤或是觀光的民眾，都能有效地利用時間。不過開放大客車行駛全長達十二.九公里的雪山隧道，也算是台灣史上頭一遭，伴隨而來的行車安全考量及緊急狀況應變，也就更需要制定相關行車規範及安全措施，來要求營運業者和大客車駕駛人。

率先取得路權的葛瑪蘭客運為了符合相關規定，特別向裕益汽車訂購三十台順益豪華大客車，車上配有防煙面罩、攜帶式氧氣罐、LED乘客辨識器，防止雪山隧道一旦發生火災時可供逃生，外觀還彩繪有龜山島圖案，具引導至宜蘭觀光的象徵，並選在11月15日，北宜高速公路開放大客車通行的當天，正式開始營運。

順益豪華大客車採用是日本三菱FUSO最新科技符合四期環保排放標準的底盤，高鋼性大樑結構，搭載最新直列六缸直噴渦輪柴油引擎，潔淨動力降低宜蘭好山好水的負擔，而車體是由國內第一家以原廠技術打造一體式完成車體的順益車輛工業精心打造，從設計圖到現場施工，都是經過嚴密的應力計算與結構分析，並運用斥資千萬設立的高精度大型治具，從面的組立到六面體的結合，都經過治具精準確實的組立，建構紮實的安全車體，讓每一位乘客都能安心快樂的出門，平平安安的回家。



葛瑪蘭客運小檔案	
規模	30輛33人順益豪華巴士
營運時間	全年無休,24小時營運
班距	尖峰 15分一班
	離峰 20分一班
	深夜 一小時一班
營運班次	138班次一天

MFT278 順益豪華大客車	
底盤型式	MITSUBISHI FUSO RM11FNL7
全長(mm)	12,044
全寬(mm)	2,495
全高(mm)	3,495
全重(mm)	14,800
排氣量(cc.)	7,545
順益車輛工業股份有限公司監製 (全國第一家原廠技術車體打造廠)	



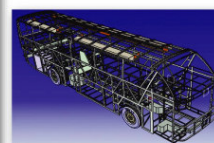
全新隱重齒廠



全新寬敞休閒空間



防煙面罩及攜帶式氧氣罐



全方位車體高鋼性安全結構





## MITSUBISHI NEW GRUNDER全新改款 旗艦規格打造

# 『用心、超越、真價值』

MITSUBISHI GRUNDER '04年底上市以來，一直以最嚴苛的標準追求完美，希望打造最頂級的國產豪華房車。在高標準的期許下，NEW GRUNDER 2.4L於12/20正式發表，外觀更為沈穩尊貴，內裝挑戰豪華舒適，安全上更有榮獲NHTSA五顆星最高安全評價的車體結構，NEW GRUNDER不斷向雙B豪華進口房車看齊，期能滿足國內中、大型房車車主最重視的「安全」和「舒適」需求，並讓所有車主都能深刻體會到NEW GRUNDER『用心、超越、真價值』的精神。

### 內外兼修 用料講究 成就品味的起點

NEW GRUNDER全新改款的寬幅橫盾式水箱護罩，搭配大型鷹眼式晶鑽頭燈與倒梯型氣壩，融合沉穩、流線，展露優雅從容的氣質；內裝設計也更為精緻考究，包括質感較一般皮質更為柔軟細緻、與賓士同級的NAPPA皮椅，再搭配高質感的精細縫線、用料紮實的賓士級4釐米細緻鍍鉻飾條，和環艙雅緻鏡面飾板，車室空間更顯寬敞，質感也大幅提升，並且兼具舒適及品味。

在配件及音響系統部分，搭載國產同級車唯一配備獨立式高功率擴大機的Hi-pro頂級影音系統，結合環艙12音路金屬振膜揚聲器，展現高品味聆聽享受；除了視聽享受外，NEW GRUNDER頂級車款還配備NAVI行動導航系統，即時提供行車方向與各種行車資訊，而大型顯示幕同時也整合了藍芽行動通訊系統及全彩倒車顯示影像輔助系統，讓車主行車更為輕鬆便利。

### 世界專利打造五顆星安全標準 兼具操控與舒適平衡

GRUNDER注重車主安全，創新開發「八角型斷面車頭大樑」和「直線式車體大樑」，雙雙取得世界專利，提供車主國際級的安全規格；前者的剛性及強度是一般四角型鋼樑的1.3倍，而直線式車體大樑設計也比傳統的曲式設計，能多承受50%的前方撞擊！也因此GRUNDER原型車獲得美國高速公路交通安全管理局NHTSA實車撞擊5顆星的最高安全評價，證明MITSUBISHI全方位思考安全價值的用心。



Hi-pro頂級影音系統



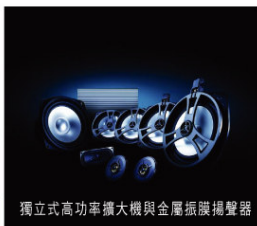
Sports-Mode手自排變速系統



多功能整合式方向盤



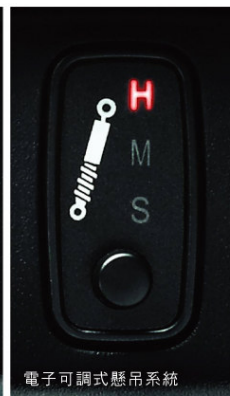
冷光迎賓踏板與室內照明



獨立式高功率擴大機與金屬振膜揚聲器



TPMS全時胎壓偵測系統



電子可調式懸吊系統

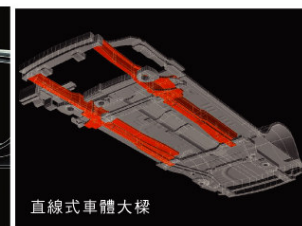
另外，NEW GRUNDER也率先採用與賓士S-CLASS相同的「CAN BUS」航太級車內電子控制網路，實現車室數位傳輸的先進科技。與美國法規同步的TPMS全時胎壓偵測系統，可隨時監控四輪胎壓，主動守護車主行車安全。行車方面，NEW GRUNDER配備同級車獨家的電子可調式懸吊系統，避震器可依照路況和駕駛需求，進行調整，更添駕駛樂趣。結合SPORTS-MODE手自排變速系統，及同級車中獨有的方向盤換檔鍵，縮短換檔時間，完美呼應2.4L MIVEC的162ps充沛動能及22.3kg-m最大扭力，無論是一般道路行駛或爬坡山路，均能從容自在，展現NEW GRUNDER的自信氣勢。



八角斷面鋼樑



八角斷面鋼樑正車側示意圖



直線式車體大樑







# Mercedes-Benz Actros

## 八輪曳引車重裝上市



裕益汽車為提供全台運輸業界更多的選擇，今年再引進全新的八輪拖車頭(2544 LS)，採用電子控制的空氣懸吊底盤，並搭載性能進一步提昇的V6電子控制渦輪增壓引擎，超強的435 HP馬力與214 kgf-m的扭力，足以應付各種的用途與道路。

為了提供駕駛人輕鬆自在的駕駛環境，特別引進Mercedes-Benz最先進的Power Shift電子式手自排變速箱。該變速箱去掉笨重的同步齒輪等機構，改以電子控制進行檔位的切換，讓駕駛人以開自排車的方式行駛，更加強應付特殊路況/操作需要，系統還提供三種特殊模式—加力模式、蠕行模式、工地脫困模式及定速範圍調整功能。另外在任何時速下，駕駛人都能直接由自排模式切換成手動換檔模式，使得車輛不僅有著自排車的便利，操作時也有手排車的性能。



拖車頭的中間軸(第二軸)更加裝有轉向功能，可消除車輛在重載下轉彎時，中間軸因遭受橫向的拖移，而造成輪胎嚴重的磨損，延長輪胎的使用壽命。此外由於八個車輪皆同時著地，除行車更平穩外，若發生爆胎時，也比較安全。而由於後懸非常的短，除了拖掛大型尾車外，也可拖掛六輪拖車用的尾車，可以讓運輸業者在調度車輛時更有彈性。

裕益汽車自2006年初開始銷售Mercedes-Benz重型商用車以來，即不斷強化服務廠之各項軟硬體配備，及服務技師之專業知識與技術，並隨時檢討零件之庫存狀況，以期提升順益對Mercedes-Benz商用車的服務水平，為順益的客戶提供更多更好的選擇。

# Mercedes-Benz Actros

## 車主推薦

在中台灣地區，從事鐵材運輸業快三十年的林龍楨董事長為大家強力推薦Mercedes-Benz Actros，林董事長於2007年初購入這台Mercedes-Benz Actros 2544L曳引車，取代馬力不足的老拖車頭，林董事長本身對車子也頗有研究，在他的談話中，不斷地稱讚Mercedes-Benz Actros省油高性能的特質，在油價高漲的今天，實在為他省下不少油錢。

林董事長在中部地區主要經營吊車出租、鐵材運輸事業，他認為經營這種事業就要有大馬力的好車才能達到客戶最高標準的要求，Mercedes-Benz Actros全球銷售第一的保證，讓他在運輸事業上打拼，無後顧之憂。

### 優質介面·人性設計

林董事長提到Mercedes-Benz Actros駕駛艙提供優質操作介面，事實上Mercedes-Benz Actros採用可調式多功能動力方向盤及新型儀表控制面板和新型車門控制面板，符合人體工學的駕駛介面，提供駕駛大而清晰的訊息顯示幕，各項開關配置合理化，方便操作，大大提升行車操控安全，能夠因應各種路況需求。

### 科技動力·高效節能

為了符合客戶大型鐵材移動不易的特性，大馬力是林董事長對Mercedes-Benz Actros最大的讚賞，永遠不用煩惱載不動，有最猛的夥伴來幫忙，讓客戶對他的信任不打折，也能將鐵材準時地送達。Mercedes-Benz Actros搭載新型OM501LA引擎，擁有最先進的柴油引擎技術，低污染符合國內最嚴格第四期廢氣排放及噪音測試，耗油量更小，行駛性能更優越，最大馬力435hp/1,800rpm，V6電子控制噴射渦輪引擎提供客戶大馬力，事業永遠拼第一。

### 智慧保養·節省消耗

Telligent智慧保養維護系統，根據車輛運轉條件、引擎負荷、車輛利用率、潤滑油等級、燃油質量等因素，適時提供各種重要行車資訊給駕駛，自動確定下次最適的保養時點，而日常自動檢查維護系統更為您作了智慧檢測，可減少保養時間和保養的費用，將固定保養改為適時保養，除減少保養成本，使保養工作更科學，更有合理依據，大大提升保養的效益。



林龍楨董事長(圖中) Mercedes-Benz Actros的氣派、大馬力，服務客戶一讚贊。



裕益汽車與部長與司機大哥在ACTROS曳引車操作功能上技術交流。







四期環保生力軍

# 全新 SUPER GREAT 重型貨車



全車系搭載新環保六缸渦輪增壓引擎附中間冷卻器，SUPER GREAT完成進一步的進化。徹底追求環境潔淨，以及廣受好評的經濟性能，同時表現出動力傳輸、底盤等基本性能的成熟、安全性的提昇、機能的最佳化。兼具新動力及先進表現的NEW SUPER GREAT，在此展現出其卓越實力及疾馳性能。

**搭載新環保直列六缸渦輪增壓引擎附中間冷卻器**  
同時兼具高出力、省油等優點，6M70系列引擎具有三菱精心研究之MIQCS燃燒系統及燃油噴射高壓共軌系統，而且導入最新研發的廢氣再循環系統(EGR)等電子控制技术。實現了符合國家四期環保排放標準規定。

## 三菱新型低噪音燃燒系統—MIQCS

噴油嘴採用多孔化設計並將活塞燃燒室大口徑化，使高壓噴射燃料燃燒最適化，充分提升燃燒效率，也大幅降低NOx，所排出之廢氣也更加清淨，同時達到省油的成果。

## 廢氣再循環(EGR)系統

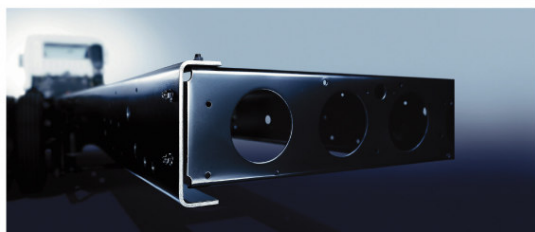
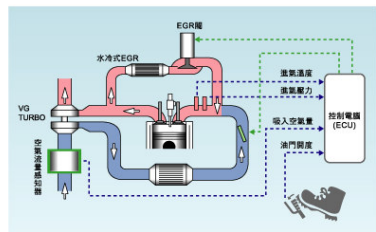
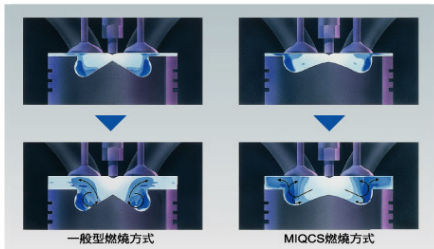
新追加水冷式冷卻器之廢氣再循環(EGR)系統。將一部分排氣回收冷卻，再循環送往引擎燃燒室，經由此系統能夠有效的抑制燃燒溫度以及降低NOx。

## 高度的安全性

採用輕量、耐久的鋼樑結構，可輕易應付各種載貨需要，創造出安全的駕駛環境。

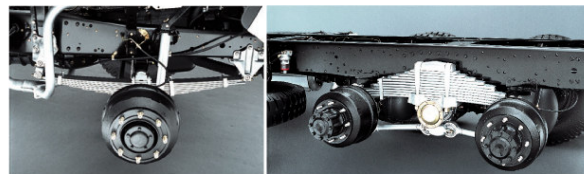


6M70系列引擎  
新型直列式六缸渦輪增壓引擎附中間冷卻器



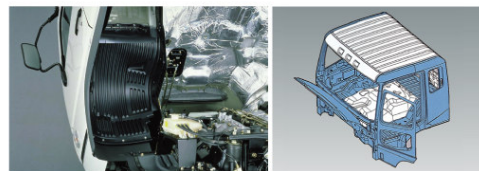
# SUPER SAFETY

創造出最安全的駕駛環境，建立高品質運輸新基準



## 具備優越及安定性高的懸吊系統

前懸吊系統採用對乘坐的舒適性及耐久性都相當優越的等長式鋼板，而擅長運輸重物的FV(6x4)



系列之後懸吊系統則採用性能優越的樞軸(Trunion)懸吊系統，以保耐久性與行駛性能。

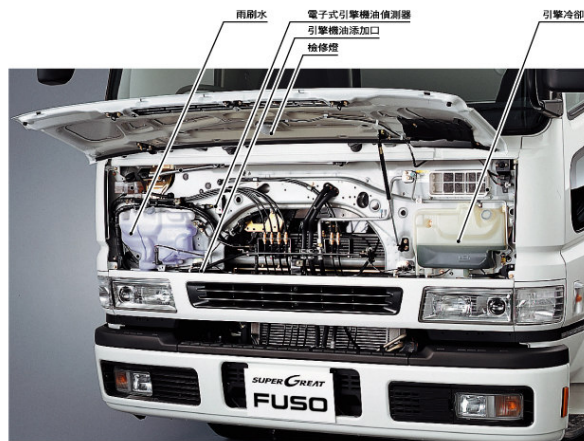
## 耐久性大幅提升的駕駛室

全面大使用防鏽功能優異的鍍鋅鋼板，另外輪弧、護板、駕駛室側蓋、擋泥板也都採用耐腐蝕的樹脂材質，大大提升耐久性。



## 人性化的設計

豪華轎車式的寬廣空間及先進的駕駛艙設計，搭配空氣懸吊增加舒適性，最人性化的空間配置，讓駕駛者從容自在。



## 舒適化的車頭空氣懸吊

車頭由四個空氣彈簧所支撐，皆採用空氣懸吊，有效吸收顛簸路面的衝擊，實現絕佳的舒適性，大幅降低長途行車的疲勞。

## 關閉式的車前面板

將各種維修保養配備和各式的儲油筒予以集中配置，簡化每日的檢查工作與維修保養作業，並在車前面板內加檢修燈，充分實現人性化的設計。







## 保險新商品

# 代步車及代車費用險

愛車如因肇生交通意外，進廠維修，或是不幸遭竊，在申請保險理賠修復或尋車之期間，可能會面臨無車可用的窘境。對於已經習慣用車的駕駛人，也將造成生活上的不便。因此，惟有投保「代步車或代車費用險」，才能讓您用車無後顧之憂。

### 商品特色 -

1. 代車費用: 補貼交通費用之損失。
2. 實車代步: 擺脫無車可用的窘境。

### 承保範圍 -

本商品係車主於投保車體險或竊盜險同時附加之險種，當愛車因交通事故進廠維修或因失竊時，由保險公司提供等額實車代步或給付保險金以補償無車可用所衍生之生活不便利及交通費用損失。

### 投保要項 -

1. 不得單獨投保。
2. 車體險最高15天的保險賠付。竊盜險最高30天的保險賠付。
3. 須為主險承保事故所引起的代步需求，若為平日車輛保養不良、製造瑕疵的機械故障，所產生汽車修復無車可用的狀況，非為投保車險的承保範圍，因此無法申請理賠。

### 保費速查 -

主險別	丙式車體險	乙式車體險	竊盜險	
附加險別	代步車險		代步車險	代步費用
投保費用	936	1,930	700	160

附註：投保標的COLT PLUS 49.9萬，30~60歲男性

欲進一步了解新商品內容或其他險種的費用及保障，請洽順益汽車各地營業所服務專員，順益汽車所有同仁將誠摯地為您服務，在此並祝福您「行車平安，萬事如意」。



## 順益優質中古車網站: [symb2b.sym-motor.com.tw](http://symb2b.sym-motor.com.tw)

# 品質保證 信用實在 專業保固 全省服務

順益汽車為了體貼顧客的需求，客戶於選購順益優質中古車時，除了可以在順益汽車全省銷售/服務據點的電腦中進行相關的查詢外，亦可由個人電腦連結順益優質中古車網站進行查詢動作。客戶可以利用這個網路平台，瞭解銷售中的每一台『順益優質中古車』之相關資訊，包含車型、車色、年份、里程數、外觀及內裝等等，在網路上皆可一目了然。



在車輛來源部份，順益汽車特別嚴選車齡五年內之優質三菱品牌中古車，並提供客戶三大保證(非泡水車/非贓車/無重大事故)。「品質保證，信用實在」是順益汽車對客戶服務的堅持；而提供客戶嚴選中古車、原廠的專業技術、便利的服務，也是順益汽車對每一位客戶不變的承諾。

客戶若有意選購順益優質中古車，都可以透過全省順益汽車據點，以網拍方式購買。同時順益汽車的據點亦可提供後續的車輛保險與原車融資貸款等服務；另外，在車輛的售後服務部份，更提供了「一家買車，全省服務」的保障。全省的順益汽車服務廠，都可以提供購買順益優質中古車的客戶，維修保養及保固服務。且順益汽車為回饋客戶，還特別針對購買「順益優質中古車」之客戶，贈送交車禮-免費基礎保養乙次!(含12項免費檢查)。

想對「順益優質中古車」有更多的瞭解嗎?想體驗順益汽車提供的全方位服務嗎?歡迎您蒞臨全省順益汽車展示中心，或是連結順益優質中古車網站，看看目前有哪些三菱優質中古車能供您選擇。順益汽車全體同仁，竭誠歡迎您!







## 順益原車輕鬆貸

# 擁有彈性的理財方式、繳款又輕鬆

無論是資金投資、生意周轉金、結婚基金、小孩教育基金，來順益輕鬆貸，給您爽爽貸，爽爽賺。

因為有您的支持，因為有您的愛護，因為有您，所以順益汽車會更努力、更用心，以更完整的服務體系，更優質的商品，以更全面的經營團隊，來打動您愛車的心。在'07年度各車種款式不斷推陳出新，更有COLT PLUS及LANCER FORTIS 2.0L這二款全新車款，讓客戶有更多新的選擇。

順益汽車正派經營，資料保密，且撥款迅速，手續簡便，貸款安全，繳款方便是您值得信賴的好夥伴。順益汽車有專業貸款服務，讓您擺脫永遠的痛，在銀行消費信貸條件緊縮的環境下，如有資金需求，更要記得您貼心好伙伴--順益汽車，幫您解決資金周轉困難，在您最需要的時候，辦理順益輕鬆貸，讓您貸的最放心。

### 個人戶所需資料：

- 1、身份證影本
- 2、財力證明
- 3、工作證明

### 公司戶所需資料：

- 1、近半年401表
- 2、營利事業登記證影本
- 3、公司抄錄影本
- 4、支票帳戶帳號



### 【小叮嚀】

分期付款期間，應按時繳款，以確保個人信用資產。



## 汽車也要消消火

# 車內勿放置易燃、高壓物品

「日本國民生活中心」曾經針對轎車在豔陽下的溫度變化情形，進行調查，發現在沒有遮陽設施遮蔽下，兩部轎車，在32.4℃（當天的最高氣溫）時，車廂內的溫度，竟然高達60.3℃，儀表板更是達到85.9℃，方向盤也有78.4℃，有灼傷人的危險。該單位進行的測試項目還有一個，就是置放碳酸飲料在車廂內，藉以監視碳酸飲料在高溫環境下的變化，調查結果發現，溫度愈高，飲料內的壓力就愈高，甚至有爆炸之虞。相對之下，台灣的夏季溫度更高，近年來更是迭創35℃以上的紀錄！因此，針對下述兩類物品，提醒車主應特別注意，勿將其置放於高溫的車內。



### (一)裝有易燃物質的用品

由於密閉的車廂內，溫度最高可達到攝氏80度以上，故只要物品燃點低於攝氏80度，就有起火的可能，此類物品包括：打火機、瓦斯罐、去漬油、高酒精濃度香水等，及酒精、瓦斯、氫氣球等。消基會特別提醒開車的消費者：汽車儀表板上方的平台，通常是車內溫度最高的地方，一些裝有易燃物質的用品，如果還經過加壓處理時，例如瓦斯罐，如果放在汽車儀表板上，就宛如在車裡放了一個小型的瓦斯鋼瓶，高溫使燃料槽內的壓力加大，很有可能導致燃料槽燃料因而洩漏，甚至迸裂！如果此時再有火源出現，後果將更不堪設想！

### (二)被加壓製成的罐類用品

可能放在車內的這類物品，包括：髮膠（慕斯類）、刮鬍膏、泡沫清洗劑、空氣清新劑、噴霧式汽車亮光蠟、殺蟲劑、芳香劑、碳酸飲料罐等。這些被加壓過的罐頭不應該留在車內，特別是具易燃和可燃性的。因為這些燃點較低的化學製品，容易導致起火和爆炸。而一個被加壓過的罐頭，可能會從焊接封印處，或是噴嘴處發生氣體或溶劑外洩的情況，極為危險。

如果車子在陽光下曝曬一個小時以上時，上車之後，最好先打開車窗，或打開車內換氣系統，讓車內空氣與外部空氣有流通的機會，因為，經過陽光曝曬後，車子就像是一個大烤箱，高溫會使揮發性的有機化合物濃度暴增，對人體造成微危害。而台灣地處亞熱帶，在天氣炎熱的情況下，應儘量將車子停放在陰涼的地方；若於安全無虞處，更可試著將車窗開點小縫，讓車內外的空氣流通，或藉由輔助工具（遮陽簾、遮陽板...等），來降低車內溫度；另外，也要記得在開車前，先將車門打開數分鐘，以充分達到通風、散熱及換氣的效果。而如果車子必須要停放在烈日下時，亦應儘量遠離易燃物，以策安全。至於前文提及的易燃用品-瓦斯罐，更是意外頻傳！因此，提醒您，在購買此類用品前，應以標示清楚者，做為購買標的，使用前並應清楚了解正確的使用方式，才不會發生意外。

行車安全，除了受到駕駛人的技術、態度，及車子的周邊設備維護等等的影響外，車上置放的物品，也是影響行車安全重要因素之一，提醒您，只有預防工作做的好，才能開開心心地出門，平平安安地回家！







顧客權益饗宴

# 省油大作戰

『油價又要漲了！』受到國際原油價格高漲的影響，國內車用燃油價格首當其衝，調漲幅度相當驚人，以95無鉛汽油為例，油價自2005年的24.6元/公升，至2008年1月已達30.7元/公升，漲幅高達24.8%，因此，省油節費，已是各位聰明的車主必需重視的課題，在這裡提供車主一些省油小秘方，說明如下：

為了讓車輛使用壽命更長且更經濟地使用，車主必須定期依照原廠規範，為愛車進行定期保養，以將車輛維持在最佳的使用狀態，發揮車輛的最佳性能。除此之外，亦應注意下列數點：

1. 空氣濾清器需定期清潔/更換：空氣濾清器不潔或阻塞，會使進入引擎的空氣量減少，而使用油量增加，造成浪費汽油的情況，因此，保持空氣濾清器的清潔可有效的降低油耗，同時也有保護引擎的效果。
2. 定期清潔、調整火星塞：汽油的燃燒需要靠火星塞產生強烈的火花，使混合氣能充分燃燒，以產生強大的動力，但火星塞常因燃燒汽油而髒污，如能定期檢查並清潔，保持良好的點火效能，即可達省油效果，並且可以減少空氣污染。
3. 維持正常的胎壓：輪胎氣壓約在28~32磅/吋<sup>2</sup>(2.0~2.5公斤/公分<sup>2</sup>)之間，維持正常的胎壓可降低油耗3.3%。胎壓的不足會增加輪胎與地面的接觸面積，使油耗增加；而過低或過高的胎壓，亦會增加輪胎的磨耗。因此，定期檢查胎壓，確保輪胎維持最佳狀態，才是最佳使用之道。
4. 使用原廠指定等級號數的機油：依原廠規定使用指定等級號數之機油，可減少油耗1~2%。例如原廠指定之機油為5W-30，但您使用10W-30的機油，可能導致油耗增加1-2%；而若原廠指定機油為5W-20的機油，但您使用5W-30機油的話，可能導致油耗增加1-1.5%。



另外，車主必須維持良好的駕駛習慣，以達成省油的目的，說明如下：

1. 車輛起步時應避免急踩油門：急踩油門快速起步相當耗油，比一般正常駕駛方式多消耗20%的油料。
2. 避免不必要的超車、急踩油門及急踩煞車：頻繁的變換車道、激烈的操作方式雖然可能節省一些時間，但除會增加不必要的行車風險以外，車輛在頻繁的加速、減速操作下是非常耗油，急加速或急減速的駕駛每增加5km/hr，會增加20%的油耗，平順的駕駛才是經濟有效率的開車方式。
3. 避免車輛過於高速下行駛：汽油引擎車輛，當車速超過90km/hr時，時速每增加10km/hr，汽油消耗量就會增加8.75%，因此當你以時速100公里行駛時，也就等於每公升汽油要比別人多花2.7元。
4. 使用冷氣空調系統時，不要將溫度值設定得太低：冷氣是引擎最大的負擔，車內溫度設得太低，會使引擎不停的帶動壓縮機運轉，增加引擎負擔，當然會增加油耗。
5. 減少車輛怠速運轉與溫車時間：現今車輛引擎冷車起動後不需怠速暖車即可以低速行駛（建議引擎轉速不要超過2500rpm），行駛一段距離待引擎到達工作溫度（水溫表指示到中間位置），即可依一般條件操作使用，此做法既省油又環保又省時間。
6. 移除車上不必要的物品：車輛上盡量不要放置非必要的物品，特別是重物。車輛載重每增加100公斤，油耗有可能會提高約4.4%。上述數據是依據車重推算，對小型的車輛影響會比對大型車輛更明顯。油耗差異：2.2-4.4%/100 公斤
7. 以超速傳動檔位行駛：以超速傳動檔位行駛（自排車輛的4檔或5檔），可以降低引擎轉速，提昇燃油經濟性，同時降低引擎的磨耗。

在油價高漲的今日，除了選擇省油節能的車款(如LANCER FORTIS)外，最重要的，還是要請各位車主，擁有正確的車輛保養觀念並維持良好的開車習慣，如此，才能夠省油更省錢唷！或許，這些駕駛及用車的小技巧對您而言稍嫌麻煩，但是只要持之以恆的去做，久而久之，習慣成自然後，就能夠避免荷包失血囉！





高雄地區的商用車新地標

# 裕益汽車仁武服務廠



2007年11月29日隆重開幕



董事長 鄭進田 先生 蒞臨裕益汽車仁武服務廠開幕致詞



裕益汽車仁武服務廠區



裕益汽車仁武廠於96年11月29日正式為大家服務，位於高雄市省道高楠公路上，北臨楠梓加工出口區和大社工業區，東近仁武工業區，西依中油高雄煉油總廠，緊靠國道1號，經國道能至高雄港，地處南部交通網樞紐，交通非常便捷，對於客戶減少維修和保養的時間有極大的幫助。

大家一定都有個疑問，不是在民族一路上就有高雄廠嗎？怎麼在同一條路上又設立新服務據點呢？沒錯，就是因為有大家的喜愛、疼惜，面對高雄石化及重工業的重型運輸、商用車輛繁多，在審慎的規劃後，認為有必要再設立新據點來服務廣大的客戶，以提昇商用車的服務品質及效率，所以，裕益汽車仁武廠早已做好萬全準備，二千多坪的廠區設有30個各型車輛保養車位，近30名的技師及服務人員，本著誠心服務、帶給客戶零距離的服務態度及日本原廠等級設備，持續改善服務流程，寬敞的廠房容納各式大型商用車保養，為客戶節省時間及成本，提供客戶即時、快速的服務。

## 貼近客戶、為客戶著想的服務概念

在油價高漲的時代，唯有貼近客戶，為客戶節省回廠的路程，並依客戶運輸特性不斷改善服務流程，同時主動了解客戶的需求，以經濟、迅速的基本服務態度來為客戶著想，裕益汽車更要求每位技術人員擇善固執，本著該換的零組件才更換，不巧立名目，讓客戶了解所花的每一分錢都沒有浪費，憑著原廠技術經驗對車子的了解程度，提供比客戶還要了解車輛狀況的專業服務，以不斷提升技術，以期得到顧客的信任、對裕益汽車的認同，達到雙贏的局面。

仁武廠王廠長表示：  
「不斷創新，以新思惟、新設備，提供最經濟、最優質的服務。」



擁有寬敞保養動線的仁武服務廠區



便利的接待動線能讓保養作業更迅速



大客車保養



大型商用車頂車維修區



小型商用車保養



大型商用車保養溝







### 順益汽車展示中心一覽

### 裕益汽車營業服務中心一覽



#### 順益汽車

地址：台北市民權東路六段13-15號  
電話：(02) 2791-2211



#### 裕益汽車

地址：台北市民權東路二段150號  
電話：(02) 2503-7111

#### 北區

- 泰山 台北縣泰山鄉明志路三段523號 (02)29060669
- 林口 台北縣林口鄉文化一路一段17號 (02)26098757
- 基隆 基隆市中正路58號 (02)24277678
- 板橋 台北縣板橋市三民路一段156-1號 (02)29521000
- 新店 台北縣新店市中正路468-3號 (02)22180567
- 中和 台北縣中和市中正路912號 (02)22267022
- 土城 台北縣土城中華路二段136號 (02)22689322
- 五股 台北縣新莊市五工路12號 (02)85211799
- 蘆洲 台北縣蘆洲市三民路296號 (02)22881000

#### 中區

- 台中 台中市中區文心路四段194號 (04)22969797
- 崇德 台中市中區崇德路一段266號 (04)22303485
- 五權 台中市中區五權區西段二段1135號 (04)23815230
- 大里 台中縣大里市通光路二段433號 (04)24075230
- 太平 台中縣太平市太平路726號 (04)22773859
- 復興 台中縣南日鄉中山路一段101號 (04)2338-3457
- 豐原 台中縣潭子鄉中山路一段285-1號 (04)25325199
- 清水 台中縣清水鎮中山路498-6號 (04)26220190
- 彰化 彰化市金馬路三段428號 (04)7254700
- 花壇 彰化縣花壇鄉中山路二段492號 (04)7865165
- 中清 台中市中清路173之23號 (04)24254729
- 員林 彰化縣大村鄉村上村中山路二段3-1號 (04)8523988
- 溪湖 彰化縣溪湖鎮員農路二段415號 (04)8820501
- 南投 南投市南崗工業區南崗三路43號 (049)2255266
- 草屯 南投縣草屯鎮成功路一段1179號 (049)2314836

#### 南區

- 中華 台南市中華東路三段265號 (06)2899805
- 安平 台南市中華西路一段420號 (06)2615138
- 安南 台南市海佃路二段174號 (06)2566220
- 博愛 嘉義市博愛路二段548號 (05)2363030
- 北港 雲林縣北港鎮華勝路31號 (05)7731699
- 斗南 雲林縣斗南鎮延平路二段65號 (05)5951687
- 斗六 雲林縣斗六市大學路二段67號 (05)345091
- 台南 台南縣永康市中正南路333號 (06)2539411
- 仁德 台南縣仁德鄉中山路365號 (06)2702600
- 佳里 台南縣佳里鎮寶里東寧70號 (06)7211495
- 新營 台南縣新營市復興路549-21號 (06)6562711

#### 北市區

- 清江 台北市濱江街309號 (02)25180699
- 台北 台北市民生東路三段101號 (02)87121186
- 內湖 台北市民權東路三段132-15號 (02)27912211
- 民權 台北市民權東路二段150號 (02)25173030
- 士林 台北市文林北路73號 (02)28279589
- 松山 台北市南京東路五段222號 (02)27681199
- 古亭 台北市羅斯福路三段43號 (02)83692121
- 宜蘭 宜蘭市中山路五段180號 (03)929000
- 羅東 宜蘭縣羅東鎮光榮路412號 (03)9605516
- 花蓮 花蓮縣吉安鄉建國路一段197號 (03)8568121

#### 桃區

- 平鎮 桃園縣平鎮市環南路168號 (03)4922225
- 幼獅 桃園縣楊梅鎮幼獅工業區青年路3號 (03)4643296
- 南崁 桃園縣中壢區中壢路871號 (03)3461761
- 桃園 (Chrysler) 桃園市三民路二段101號 (03)3345567
- 龜山 桃園縣龜山鄉萬壽路二段769號 (03)3509777
- 八德 桃園縣八德市介壽路二段251號 (03)3638277
- 大園 桃園縣大園鎮國聯路一段75號 (03)3856016
- 新竹 新竹市中華路四段2號 (03)5397950
- 竹北 新竹縣竹北市中華路428號 (03)515677
- 竹中 新竹縣竹東鎮中興路四段915號 (03)5821213
- 新竹 (Chrysler) 新竹市中華路一段41號 (03)5340332
- 中壢 中壢市中園路158號 (03)4555133
- 頭份 苗栗縣頭份鎮自強路二段472號 (037)620001
- 苗栗 苗栗市文山里7鄰國華路637號 (037)333030

#### 高屏區

- 一心 高雄市中區鎮區一心一路147號 (07)7258812
- 建國 高雄市中區鎮區建國路277號 (07)2248899
- 右昌 高雄市中區鎮區右昌路852號 (07)3638220
- 民族 高雄市民族一路566號 (07)3972289
- 左營 高雄市民權一路33號 (07)3502813
- 岡山 高雄縣岡山鎮岡山路666號 (07)6229830
- 路竹 高雄縣路竹鎮中山路1571號 (07)6971516
- 鳳山 高雄縣鳳山市光復路二段187號 (07)7470113
- 屏東 屏東市建國路386號 (08)751200
- 潮州 屏東縣潮州鎮潮州路41號 (08)7801222
- 東港 屏東縣東港鎮大鵬里大潭路120-2號 (08)8320996
- 台東 台東市大業路128號 (08)9341171
- 澎湖 澎湖縣馬公市石里里2-40號 (06)9212379
- 金門 金門縣金湖鎮山外黃海路6-8號 (082)313157

#### 【五堆服務中心】

基隆市七堵區明德三路115號  
(02)2451-5989

#### 【土城服務中心】

台北縣土城市中華路二段136號  
(02)2268-9399

#### 【中壢服務中心】

中壢市中園路158號  
(03)462-6588

#### 【新竹服務中心】

新竹市中華路一段31-1號  
(035)323-122

#### 【苗栗服務中心】

苗栗市文山里7鄰國華路637號  
(037)332-086

#### 【清水服務中心】

台中縣清水鎮中山路498-6號  
(04)2623-9888

#### 【台中服務中心】

台中縣烏日鄉中山路一段101號  
(04)2338-3456

#### 【花蓮服務中心】

彰化縣花壇鄉中山路二段492號  
(04)786-5301

#### 【斗南服務中心】

雲林縣斗南鎮延平路二段55號  
(05)597-1931

#### 【嘉太服務中心】

嘉義縣太保市嘉太工業區建工路2號  
(05)237-8951

#### 【台南服務中心】

台南縣永康市中正南路333號  
(06)253-9411

#### 【路竹服務中心】

高雄縣路竹鎮中山路1571號  
(07)697-1516

#### 【仁武服務中心】

高雄縣仁武鎮高橋公路70號  
(07)350-9698

#### 【民族服務中心】

高雄市民族一路666號  
(07)381-8366

#### 【士林服務中心】

臺北市士林區文林北路73號  
(02)2823-4646

#### 【泰山服務中心】

臺北縣泰山鄉明志路三段523號  
(02)2906-0669

#### 【龍德服務中心】

宜蘭縣蘇澳鎮自強路27號  
(039)906-020

#### 【美崙服務中心】

花蓮市精美路24號  
(038)222-677

#### 【台東服務中心】

台東市大業路128號  
(089)341-171

#### 【屏東服務中心】

屏東市建國路386號  
(08)753-3901

#### 【小港服務中心】

高雄市大業南路50號  
(07)872-0630

※全省各地區共計43個服務據點，竭誠為您服務，詳情請電洽上述各區服務電話

